

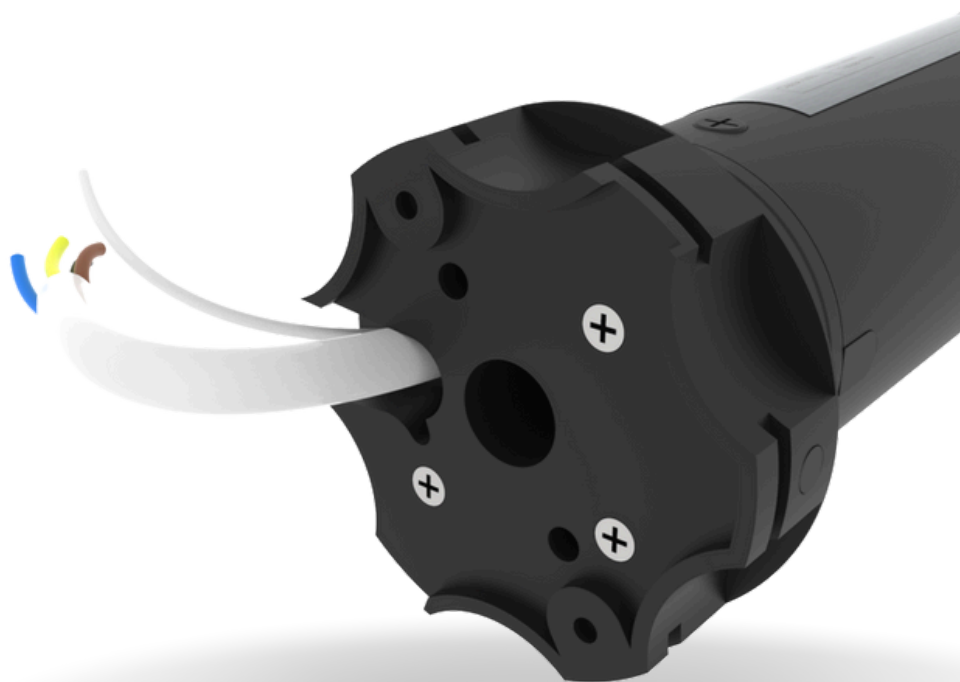


EUROTRONIC

Motores y automatismos

BATTERY BIDI 20NW

BD.325.020



- Motor tubular con receptor radio Bidireccional.
- Regulación de los finales de carrera desde el mando a distancia o desde la APP Eurotronic.
- Para su aplicación en persianas y cortinas.

Mandos compatibles:

- KIK
- KIKWALL

Domótica

- Compatible con Hub de domótica KUMO WAVE.

Características

- Receptor interno 433.92 MHz
- Posición favorita.
- Cabeza con orificio central de Ø12mm para montaje en cajón monoblock.
- Para eje de Ø50, 56, 60, 70 y 78mm.

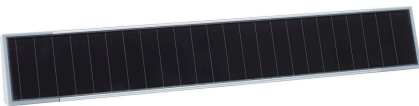
1. INSTRUCCIONES DE CARGA	Pág. 1
2. SIMBOLOGÍA UTILIZADA	Pág. 1
3. INSTRUCCIONES	Pág. 2
1. ENLAZAR PRIMER EMISOR.....	Pág. 2
2. CAMBIO SENTIDO DE ROTACIÓN MOTOR DESDE EMISOR	Pág. 2
3. PROGRAMAR FINAL DE CARRERA DE BAJADA	Pág. 2
4. PROGRAMAR FINAL DE CARRERA DE SUBIDA	Pág. 3
5. MODO CONTINUO O IMPULSOS	Pág. 3
6. AÑADIR/ BORRAR POSICIÓN FAVORITA	Pág. 4
7. MODIFICAR FINAL DE CARRERA DE BAJADA	Pág. 5
8. MODIFICAR FINAL DE CARRERA DE SUBIDA	Pág. 5
9. AÑADIR/ BORRAR EMISOR ADICIONAL	Pág. 6
10. AÑADIR/ BORRAR EMISOR ADICIONAL DESDE CABEZA MOTOR	Pág. 6
11. FUNCIONES AVANZADAS	Pág. 7
12. RESETEO A MODO FÁBRICA	Pág. 7
4. CONTACTO ASISTENCIA TÉCNICA EUROTRONIC	Pág. 8

Instrucciones de carga

Cargador tipo Jack



Panel Solar



- El motor contiene una batería de litio de 12 V con estación de carga.
- Capacidad máxima de carga: 12.6V-1A (Tipo C) y 12V-16V (Solar).
- Antes del primer uso cargar la batería un mínimo de 6 horas.
- Durante el funcionamiento, el motor se detendrá cuando la batería esté por debajo de 8V.
- Durante la carga la bocina dejará de sonar cuando la batería esté por encima de 7V y volverá a sonar cuando esté por debajo de 7,5V.
- Cuando el motor está funcionando con una batería con 10V sonará la bocina 10 veces.

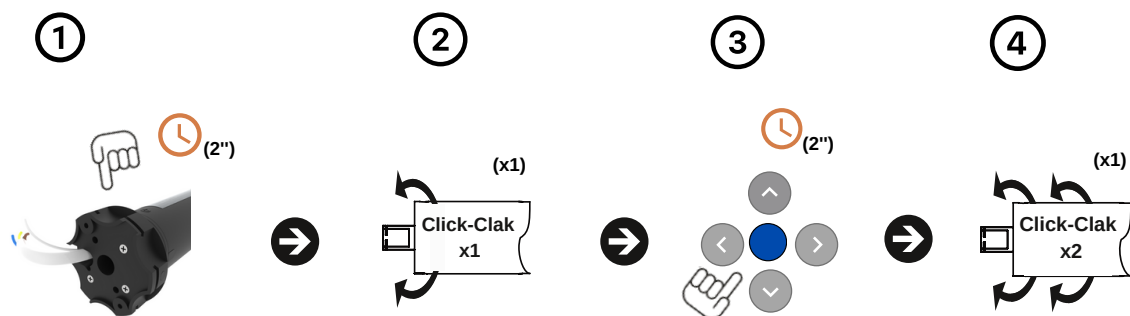
Simbología utilizada

	PULSAR BOTÓN
	EL MOTOR HARÁ UN "CLICK-CLACK" (X1)
	PRESIONAR BOTÓN (P2)



Los pasos 2 a 5 son imprescindibles para el óptimo funcionamiento del dispositivo.

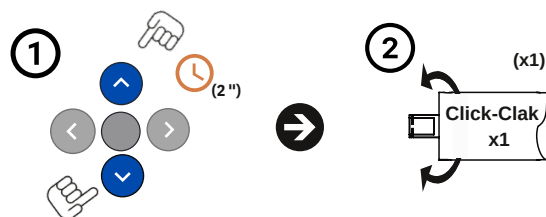
1. Enlazar primer emisor



Procedimiento:

1. Pulse el botón (**PROG.**) en la cabeza del motor durante dos segundos (2").
2. El motor hará un "CLICK-CLACK" (x1) y un pitido largo (x1).
3. En un plazo de 10 segundos, pulse (**STOP**) en el emisor a grabar durante dos segundos (2").
4. El motor hará dos "CLICK-CLACK" (x2) y tres pitidos (x3).
5. El emisor estará enlazado.

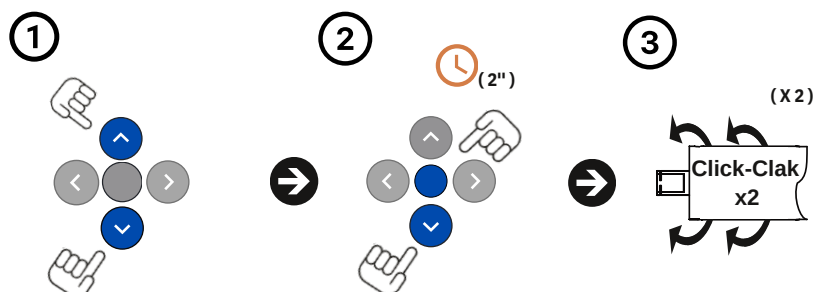
2. Cambio sentido de rotación motor desde emisor



Procedimiento:

1. Pulse a la vez los botones de (**SUBIDA + BAJADA**) a la vez durante dos segundos (2").
2. El motor hará un "CLICK-CLACK" (x1) y un pitido (x1).
3. Se realizará el cambio de rotación (esta operación solo es posible antes de establecer los finales de carrera).

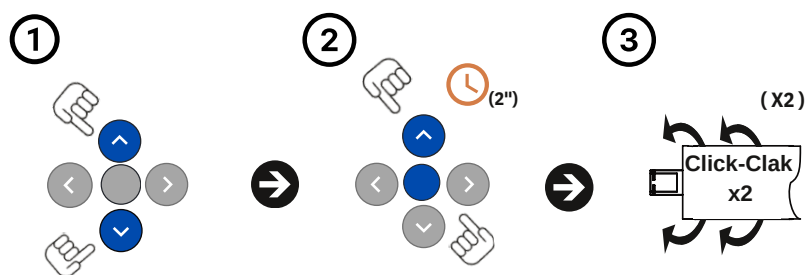
3. Programar final de carrera de bajada



Procedimiento:

1. Posicionaremos el motor en la ubicación deseada utilizando el botón de **subida o bajada** del emisor.
2. Mantendremos pulsado los botones de (**BAJADA + STOP**) durante dos segundos (2") para confirmar.
3. El motor hará dos "CLICK-CLACK" (x2) y tres pitidos (x3).
4. El final de carrera **inferior** estará establecido.

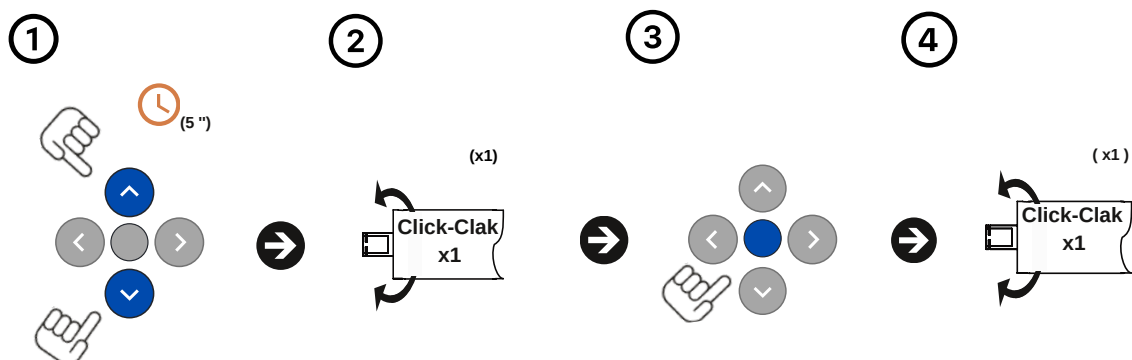
4. Programar final de carrera de subida



Procedimiento:

1. Posicionaremos el motor en la ubicación deseada utilizando el botón de **subida o bajada** del emisor.
2. Mantendremos pulsado los botones de (**SUBIDA + STOP**) durante dos segundos (2") para confirmar.
3. El motor hará dos "CLICK-CLACK" (x2) y tres pitidos (x3).
4. El final de carrera **superior** estará establecido.

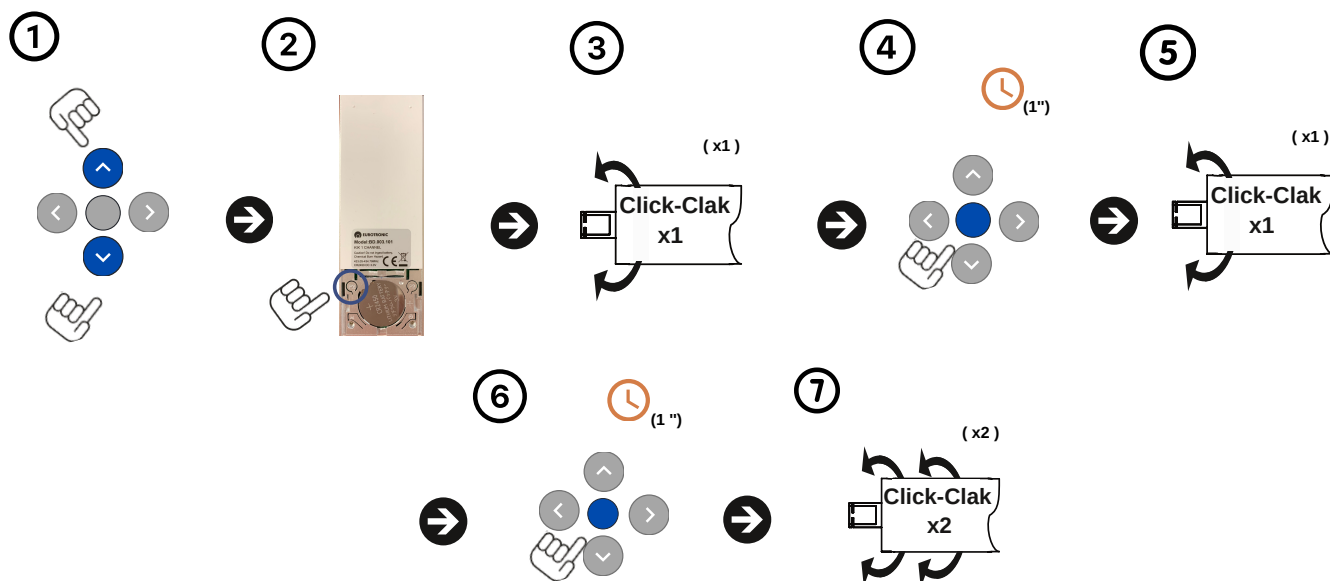
5. Modo continuo o impulsos



Procedimiento:

1. Pulse a la vez los botones de (**SUBIDA + BAJADA**) del mando durante cinco segundos (5").
 2. El motor hará un "CLICK-CLACK" (x1).
 3. Pulse el botón (**STOP**) una vez (x1) para confirmar.
 4. El motor hará un "CLICK-CLACK" (x1) y un pitido largo (x1).
 5. Se activará el **modo impulsos**.
- Si el motor hace dos "CLICK-CLACK" (x2) y un tres pitidos (x3) se activará el **modo continuo**.

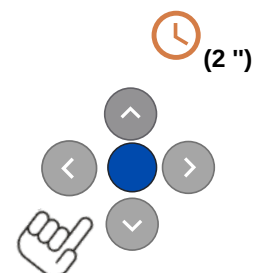
6. Añadir/ Borrar posición favorita



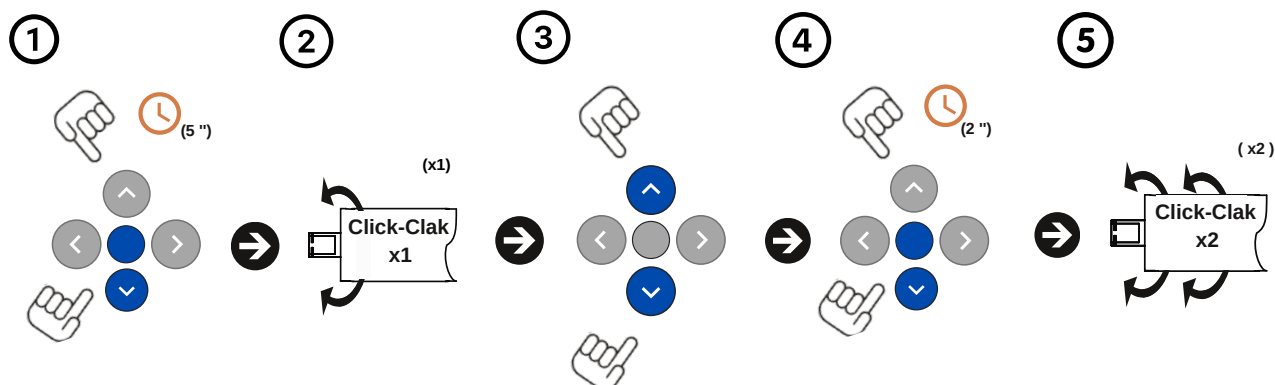
Procedimiento:

- Revise que los finales de carrera **superior** e **inferior** estén establecidos.
- 1. Posicionaremos el motor en la **posición favorita** deseada utilizando el botón de **subida o bajada** del emisor.
- 2. Pulsaremos el botón **(P2)** ubicado detrás del mando.
- 3. El motor hará un **"CLICK-CLACK"** (X1) y un pitido (x1).
- 4. Pulsaremos el botón central **(STOP)**.
- 5. El motor hará un **"CLICK-CLACK"** (x1) y un pitido (x1).
- 6. Volveremos a pulsar el botón central **(STOP)** para confirmar.
- 7. El motor hará dos **"CLICK-CLACK"** (x2) y tres pitidos (x3).
- 8. La **posición favorita** estará establecida.

- **Para borrar posición favorita repetir el mismo procedimiento. El motor hará un "CLICK-CLACK" (X1) y un pitido largo (x1).**
- **En el modo impulsos el motor se moverá a la posición inferior antes de ir a la posición favorita.**
- **Para buscar la posición favorita ya memorizada, pulse el botón (STOP) del mando durante dos segundos.**



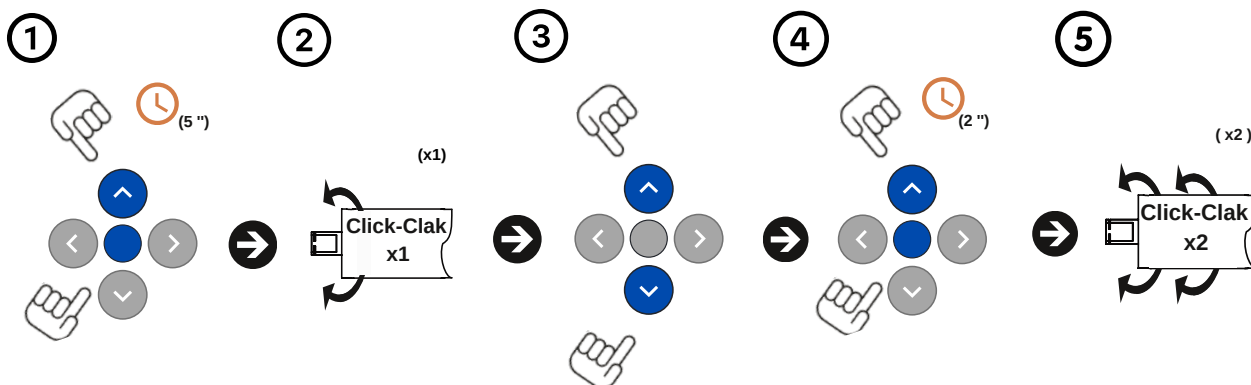
7. Modificar el final de carrera de bajada



Procedimiento:

1. Pulse a la vez los botones de **(BAJADA + STOP)** del emisor durante cinco segundos (5").
2. El motor hará un "CLICK-CLACK" (x1) y un pitido largo (x1).
3. Posicionar en el punto deseado utilizando el botón de **subida o bajada** del emisor.
4. Pulse a la vez los botones de **(BAJADA + STOP)** del mando durante dos segundos (2") para confirmar.
5. El motor hará dos "CLICK-CLACK" (x2) y tres pitidos (x3).
6. El final de carrera **inferior** estará establecido.

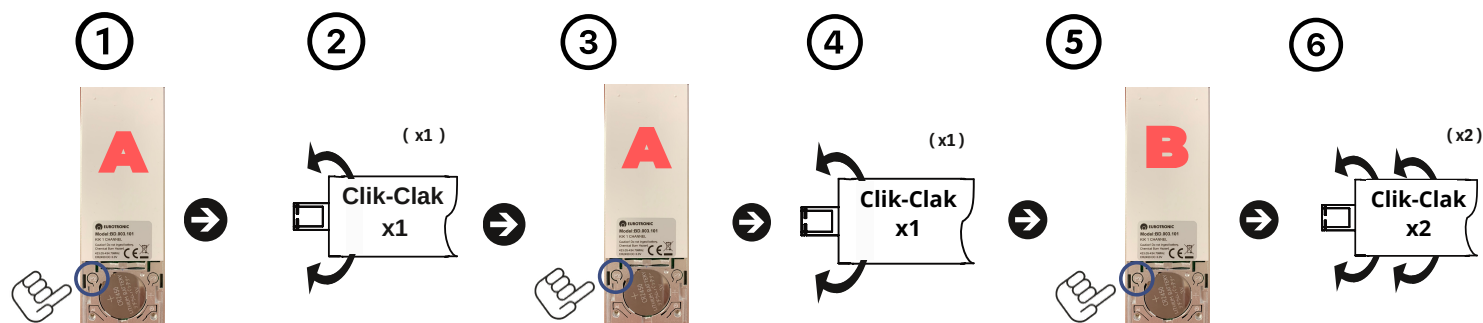
8. Modificar el final de carrera de subida



Procedimiento:

1. Pulse a la vez los botones de **(SUBIDA + STOP)** del mando durante cinco segundos (5").
2. El motor hará un "CLICK-CLACK" (x1) y un pitido largo (x1).
3. Posicionar en el punto deseado utilizando el botón de **subida o bajada** del emisor.
4. Pulse a la vez los botones de **(SUBIDA + STOP)** del mando durante dos segundos (2") para confirmar.
5. El motor hará dos "CLICK-CLACK" (x2) y tres pitidos (x3).
6. El final de carrera **superior** estará establecido.

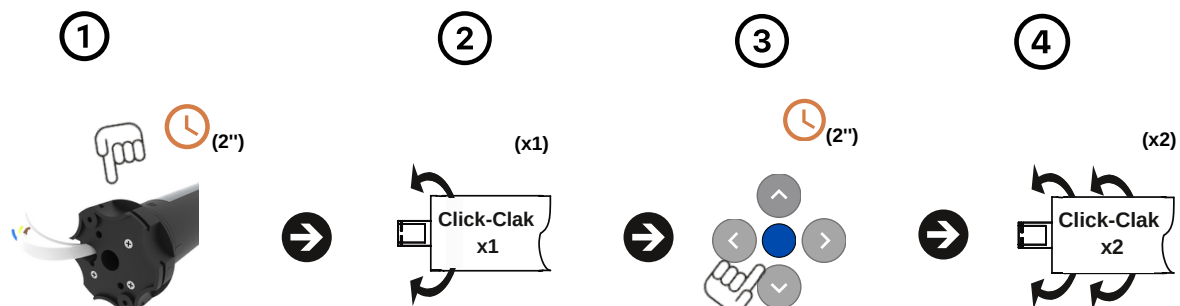
9. Añadir/ Borrar emisor adicional



Procedimiento:

1. Pulse el botón **(P2)** ubicado detrás del emisor ya enlazado **(A)**.
2. El motor hará un **CLICK-CLACK (x1)** y un pitido **(x1)**.
3. Volveremos a pulsar el botón **(P2)** del mismo emisor **(A)**.
4. El motor hará un **"CLICK-CLACK" (x1)** y un pitido **(x1)**.
5. A continuación, pulse el botón de **(P2)** del nuevo emisor **(B)** para confirmar.
6. El motor hará dos **"CLICK-CLACK" (x2)** y tres pitidos **(x3)**.
7. El emisor adicional estará enlazado.

10. Añadir/ Borrar emisor adicional desde cabeza motor



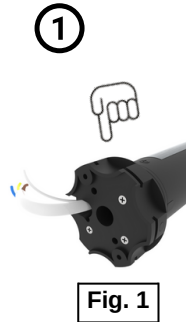
Procedimiento:

1. Pulse el botón **(PROG.)** en cabeza del motor durante dos segundos **(2")**.
2. El motor hará un **"CLICK-CLACK" (x1)** y un pitido largo **(x1)**.
3. Pulse **(STOP)** en el emisor a grabar durante dos segundos **(2")** para confirmar.
4. El motor hará dos **"CLICK-CLACK" (x2)** y tres pitidos **(x3)**.
5. El emisor adicional estará enlazado.

Repetir el mismo proceso para borrar el emisor enlazado.

11. Funciones avanzadas

Prueba de funcionamiento:



Procedimiento:

1. Pulse el botón (**PROG.**) de la cabeza del motor una vez (**x1**).
2. Pulse de nuevo el botón (**PROG.**) para realizar los siguientes movimientos en bucle (**SUBIDA-STOP-BAJADA-STOP**).
3. Después de 20 segundos inactivo vuelve al modo normal.

Bloqueo de la Radio:

Procedimiento:

1. Pulse el botón (**PROG.**) de la cabeza del motor (**Fig. 1**) durante seis segundos (**6"**).
2. El motor hará dos "**CLICK-CLACK**" (**x2**) y dos pitidos (**x2**) en intervalos de tiempo separados.
3. El motor entrará en modo **Bloqueo de Radio** (el motor no recibe ninguna señal tipo **Radio**).
4. Volver a pulsar el botón (**PROG.**) durante un segundo (**1"**) desactiva el modo **Bloqueo de Radio**.

Cambio rotación motor:

Procedimiento:

1. Pulse el botón (**PROG.**) de la cabeza del motor (**Fig. 1**) durante diez segundos (**10"**).
2. El motor hará tres "**CLICK-CLACK**" (**x3**) y dos pitidos (**x3**) en intervalos de tiempo separados.
3. El motor cambiará el sentido de rotación.

Reseteo a modo fábrica:

Procedimiento:

1. Pulse el botón (**PROG.**) de la cabeza del motor (**Fig. 1**) durante catorce segundos (**14"**).
2. El motor hará cuatro "**CLICK-CLACK**" (**x4**) y cuatro pitidos (**x4**) en intervalos de tiempo separados.
3. El motor estará reseteado a **modo fábrica**.



CORTINAS Y AUTOMATISMOS EUROPE S.L.U

Contacto Asistencia Técnica

Correo: tecnico@eurotronic-europe.com

Tel.Movil: +0034 670397221

Tel: +0034 932 420 108

C/Pica d'Estats, 108-118
Polígono Industiral Sant Isidre 08272
Sant Fruitós de Bages (Barcelona)
ESPAÑA

Web: <https://www.eurotronic-europe.com>